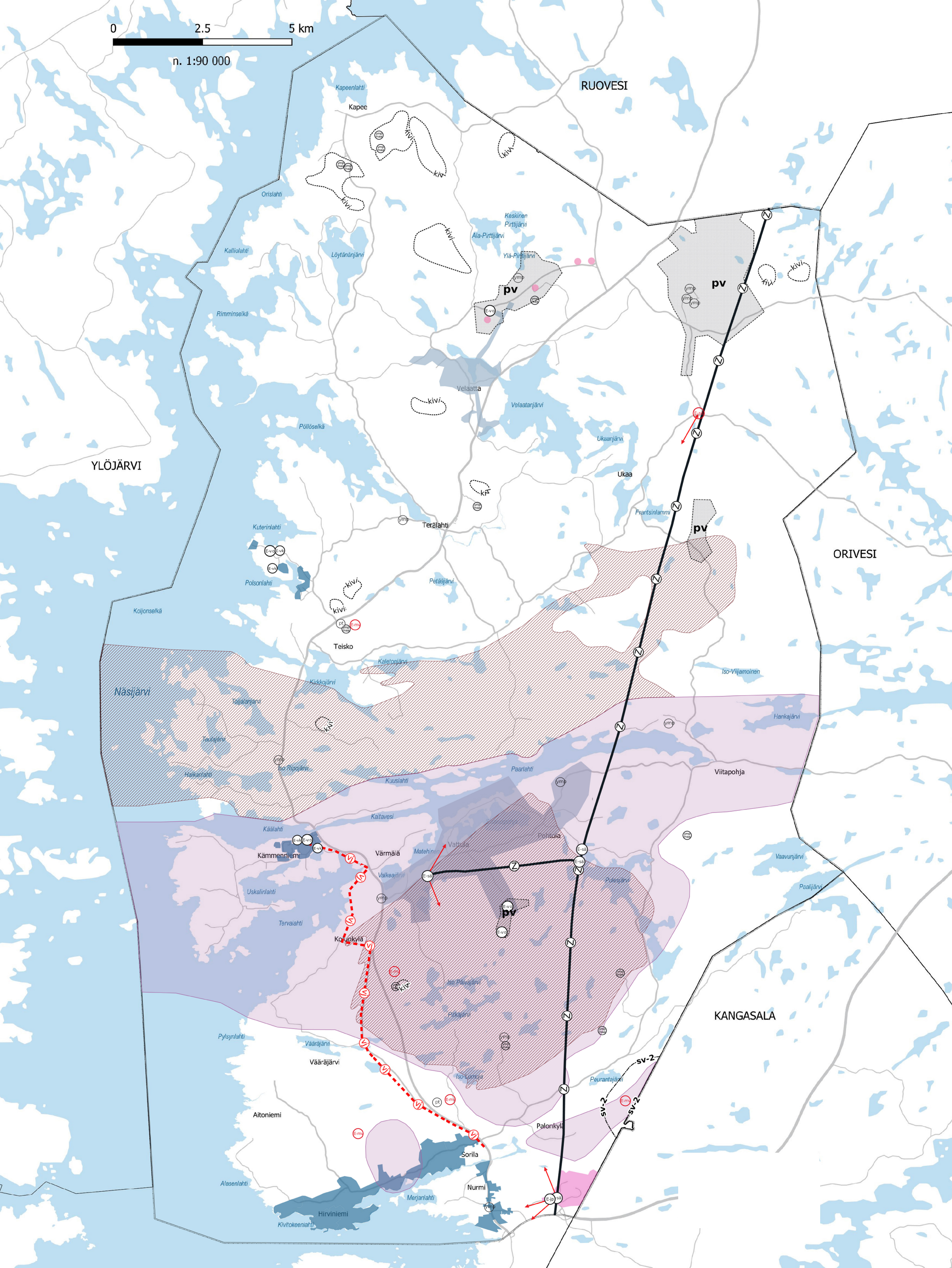


0 2.5 5 km

n. 1:90 000



Yleiskaavamerkinnät ja -määräykset

YLEISMÄÄRÄYKSET

Tarkemmassa maankäytön suunnittelussa ja rakentamisen ohjauksessa tulee ottaa huomioon ajantasaiset pohjavesiselvitykset ja -aluerajaukset sekä vedenottamoiden sijainti ja niiden suoja-alueet. Pohjavesien pilaantumis- ja muuttumisriskiä aiheuttavat toiminnot on sijoitettava riittävän etäälle pohjavesialueesta tai suojattava niin, ettei pohjavesialueen käyttökelpoisuus vedenhankintaan vaarannu. Pohjaveden muodostumisen turvaamiseksi puhtaat hulevedet on imeytettävä maaperään ja suosittava läpäiseviä pintoja.

Näsjärvi on yhdyskuntien vedenhankinnan kannalta tärkeä vesi-alue. Tarkemmassa maankäytön suunnittelussa tulee ottaa huomioon vesiensuojelunäkökohdat niin ettei heikennetä vesialueen veden laatua tai vaaranneta käyttöä vedenhankintaan.

Vesihuollon toiminta-alueella ja mahdollisuuksien mukaan muualakin rakennuspaikka tulee pääsääntöisesti liittää keskitettyyn vesihuoltoverkostoon. Vesihuollon toiminta-alueen ulkopuolella vesihuolto hoidetaan kiinteistökohtaisesti ja voimassa olevan ympäristönsuojelulain ja sen nojalla annettujen säädösten mukaisesti. Arseeni- tai fluoridiriskialueilla on erityisesti otettava huomioon talousveden laatuvaatimukset.

Tarkemmassa maankäytön suunnittelussa on arvioitava hulevesiselvityksen tarve, tarvittaessa laadittava selvitys ja varattava selvityksen osoittama tila hulevesien hallinnalle. Hulevedet on pyrittävä imeyttämään kiinteistökohtaisesti. Alueella esiintyy luonnonsuojellista arvoa ylläpitäviä lajeja, jotka edellyttävät tietynlaista veden laatua ja/tai kosteuden säilymistä. Näiden alueiden läheisyydessä hulevesien käsittelyyn on kiinnitettävä erityistä huomiota.

Tarkemmassa maankäytön suunnittelussa ja rakentamisen ohjauksessa tulee ottaa huomioon kartalla esitetyistä toiminnoista muulle ympäristön maankäytölle mahdollisesti aiheutuvat häiriöt tai rajoitteet. Ympäristöselvitysten ajantasaisuus on tarkistettava ja tarpeen mukaan laadittava suunnittelun tarvetta vastaavat selvitykset ja vaikutusten arviointi.

Seututien läheisyydessä tulee tarkemmassa maankäytön suunnittelussa ottaa huomioon liikenteestä aiheutuva melu ja tärinä. Alueella on myös melua aiheuttavaa ympäristöluvan mukaista toimintaa. Asemakaava-alueilla, jotka sijoittuvat melualueen läheisyyteen, on laadittava erillinen meluseelvitys. Muualla melulle herkät toiminnot tulee sijoittaa siten, että asetuksen mukaiset melun ohjearvot alittuvat.

Asemakaavoituksen ja muiden hankkeiden yhteydessä on huomioidava alueen maaperän mahdollinen pilaantuneisuus, joka tulee selvittää ennen hankkeeseen ryhtymistä historiatietojen ja tarvittaessa maaperätutkimusten avulla. Tarvittaessa alue tulee kunnostaa valtion viranomaisen edellyttämällä tavalla suunniteltuun käyttötarkoitukseensa soveltuvaksi.

pv POHJAVESIALUE
Aluetta koskevat toimenpiteet on suunniteltava ja toteutettava niin, etteivät ne vaaranna pohjaveden laatua, antoisuutta tai vedenhankintakäyttöä. Alueelle ei saa sijoittaa toimintoja, joista voi aiheutua pohjaveden pilaantumisvaaraa. Pohjaveden muodostumisen turvaamiseksi puhtaat hulevedet on imeytettävä maaperään ja suosittava läpäiseviä pintoja.

vesihuollon toiminta-alue, talousvesi ja viemäröinti

vesihuollon toiminta-alue, talousvesi

E-vo VEDENOTTAMO

E-vk VEDENKÄSITTELYLAITOS

vi UUSI OHJEELLINEN VESIHUOLTOLINJA

z 110-400 kV SÄHKÖLINJA

voimalinjan yhteystarve

Voimalinjan sijainti ja tekninen toteutus tarkentuvat voimalinjan varsinaisen lupamenettelyn yhteydessä.

E-sä SÄHKÖASEMA

E-sä UUSI SÄHKÖASEMA

Jätteenkäsittelyalue
Alue on varattu jätteiden käsittely- ja kierrätystoiminnoille sekä energiantuotantoon.

E-jp JÄTTEENPOLTTOLAITOS
Toiminta alueella perustuu voimassa olevaan ympäristölupaan. Toiminnasta mahdollisesti aiheutuvat ympäristöluvan mukaiset ympäristöhäiriöt on huomioitava alueen ja sen lähiympäristön maankäyttöä suunniteltaessa.

ARSEENIRISKIALUE

FLUORIDIRISKIALUE

E-mv SELVITYSALUE MAAN VASTAANOTTOA JA -KIERRÄTYSTÄ VARTEN
Toiminnan käynnistäminen edellyttää ympäristölupaa.

pt LUONNONVARATERMINAALI
Alueella on huolehdittava liikennejärjestelyjen toimivuudesta.

ymp YMPÄRISTÖLUVAN MUKAINEN TAI REKISTERÖITY KOHDE

Toiminta alueella perustuu voimassa olevaan ympäristölupaan. Toiminnasta mahdollisesti aiheutuvat ympäristöluvan mukaiset ympäristöhäiriöt on huomioitava alueen ja sen lähiympäristön maankäyttöä suunniteltaessa. Toiminnan loputtua alueen jälkikäyttö tulee sovittaa ympäröivien alueiden maankäyttöön soveltuvaksi.

ymp maa YMPÄRISTÖLUVAN MUKAINEN KOHDE, MAA-AINESTEN OTTOALUE

Toiminta alueella perustuu voimassa olevaan ympäristölupaan. Toiminnasta mahdollisesti aiheutuvat ympäristöluvan mukaiset ympäristöhäiriöt on huomioitava alueen ja sen lähiympäristön maankäyttöä suunniteltaessa. Toiminnan loputtua alueen jälkikäyttö tulee sovittaa ympäröivien alueiden maankäyttöön soveltuvaksi.

MAA-AINESTEN OTTOALUE
Alueen maa-ainesten otolla tulee olla asianmukainen ympäristönsuojeluviranomaisen edellyttämä lupa. Alueen rajausta tarkentuu lupahakemuksen yhteydessä. Toiminnan loputtua alueen jälkikäyttö tulee sovittaa ympäröivien alueiden maankäyttöön soveltuvaksi.

kivi KIVIAINESVARA-ALUE
Alue on kiviaineshuollon kannalta merkittävä alue, joka voi olla tulevaisuuden maa-ainesten ottoalue. Alueen rajausta tarkentuu kiviaineksen ottamista suunniteltaessa. Suunnitelman tulee perustua riittäviin selvityksiin ja vaikutusten arviointiin ja siitä on tiedotettava laajemmin kuin rajanaapureiden kuulemisella. Toiminnan loputtua alueen jälkikäyttö tulee sovittaa ympäröivien alueiden maankäyttöön soveltuvaksi. Merkintään sisältyy MRL 43§ :n mukainen ehdollinen rakentamisrajoitus.

sv-2 SUOJAVYÖHYKE
Alue on maakuntakaavan mukaisen tuulivoima-alueen suojavyöhyke. Alueelle ei saa sijoittaa uudisrakentamista talous- ja huoltorakennuksia lukuun ottamatta.

yleiskaava-alueen raja